

DATO: 03-07-2024

JOURNALNUMMER
06.02.10-P20-1-21PLAN OG MILJØ
SMEDEGADE 7
7600 STRUERRASMUS MOLTKE NIELSEN
T: 96 84 84 79
E: rasmusmn@struer.dk

AFGØRELSE OM IKKE VVM-PLIGT TIL VANDLØBSRESTAURERINGSPROJEKT I KVISTRUP MØLLEBÆK

Struer Kommune, Plan og Miljø har modtaget en anmeldelse af et vandløbsrestaureringsprojekt i Kvistrup Møllebæk.

Projektet gennemføres som led i de nationale vandplaner for at sikre målopfyldelse i vandløbet. Vandløbet består af to vandområder, o6773_y og o8804_a. Ingen af de to vandområder har målopfyldelse i dag. Vandløbsprojektet indebærer udlægning af skjulesten, udlægning af dødt ved, fjernelse af en faunaspærring (RIN-00501) og etablering af 11 gydebanker.

Afgørelse

Struer Kommune har foretaget en screening af projektet (bilag 2).

Det vurderes, at projektet ikke vil kunne påvirke miljøet væsentligt og derfor ikke er omfattet af krav om miljøvurdering og tilladelse.

Afgørelsen er truffet efter § 21 og bilag 2 pkt. 10f i Lovbekendtgørelse om miljøvurdering¹.

Afgørelsen begrundes med, at projektet efter en vurdering ud fra kriterierne i lovens bilag 6 ikke antages at kunne påvirke miljøet væsentligt.

Screeningsafgørelsen er ikke en tilladelse, men alene en afgørelse om, at projektet ikke skal gennemgå en VVM-proces. Projektet kan kræve andre tilladelser og dispensationer efter anden lovgivning, før det må gennemføres.

¹Lovbekendtgørelse om miljøvurdering af planer og programmer og af konkrete projekter (VVM) nr. 4 af 3. januar 2023

Beskrivelse af projektet

Der er søgt om etablering af 7 gydebanker fordelt på strækningen fra Hjernvej til RIN-00501. Gydebankerne etableres 25 cm over den nuværende vandløbsbund, 10 meter lange og med 5 promille fald.

På en 150 meter lang strækning nedstrøms krydsningen af Hjernvej skal der udlægges skjulesten. Stenene er 15-30 cm i diameter og fordeles med ca. 3 sten per løbende meter. Der skal dog være variation i fordelingen for at skabe de bedste fysiske forhold.

Nedstrøms Vejrum Kirkeby skal der udlægges 5 rodklumper på ca. 2 meter i diameter med 25-40 cm tykke stammer. Rodklumperne fæstnes, så de ikke driver nedstrøms og giver anledning til afvandingsproblemer.

Ved RIN-00501 er der et ca. 40 cm højt styrt. Dette skal fjernes for at skabe passage for invertebrater og fisk. Styrtet fjernes ved at udlægge sten og gydegrus over en 16 meter lang strækning. Dette vil reducere faldet til ca. 25 promille.

Projektbeskrivelse og beliggenhed fremgår af oversigtskortet nedenfor.



Oversigtskort over projektområdet. Udlægning af gydebanker foregår på strækning 3, 5 og 6. Spærringen RIN-00501 ligger på strækning 7. Udlægning af skjulesten sker på strækning 2. Udlægning af dødt ved sker på strækning 5. Der er ingen indsatser på strækning 1 og 8.

Vurdering

Projektet er VVM-screenet for at afgøre, om projektet vil få væsentlig indvirkning på miljøet.

Afvandingsmæssige interesser

Vandløbet afvander et større opland hovedsageligt bestående af landbrugsdrift og bebyggelse. Denne afvanding må ikke forværres af gennemførelse af projektet. En stor del af vandløbet ligger nede i en tydelig ådal. På strækningen mellem Hjermvej og Holstebrovej ligger vandløbet ca. 5-10 meter under det omkringliggende terræn. Det samme gør sig gældende flere andre steder langs vandløbsstrækningen. På strækning 5 ligger vandløbet omgivet af §3-beskyttet natur på den ene eller begge sider og 10 meter under omkringliggende omdriftsarealer. Det samme gør sig gældende på strækning 6.

I forbindelse med udlægning af gydebanker er det sikret at de ikke påvirker dræn, ved at simulere den nye vandløbsbund i VASP. Her er optegnelser over placeringen af alle kendte drænudløb, og gydebankerne er placeret, så de ikke konflikter med nogen af dem. Vandløbet har generelt et højt fald på strækningen opstrøms Hjermvej og en evt. stuvningszone fra gydebanker bliver derfor hurtigt udlignet. Gennemføres projektet som beskrevet i detailprojektet, vurderes det ikke at påvirke afvandingen i området.

Natur og overfladevand

Langs størstedelen af vandløbet består det omkringliggende område af §3-beskyttet natur. Størstedelen af naturen er mose med enkelte områder med eng eller overdrev. Dette besværliggør adgang med maskiner til vandløbet. Dette er specielt relevant på strækningen mellem Hjermvej og Holstebrovej, hvor stejle skrænter forhindrer adgang mange steder.

Der er ca. 3,5 km til nærmeste Natura 2000-område, N62 Venø, Venø Sund. Pga. projektets karakter og begrænsede omfang vurderes det ikke i sig selv eller i sammenhæng med andre projekter, at påvirke arter eller naturtyper på områdets udpegningsgrundlag.

I projektområdet er registreret flere habitatarter, odder, stor vandsalamander og flere arter af flagermus.

Stor vandsalamander kan potentielt forekomme i de beskyttede vandhuller tæt på Kvistrup Møllebæk. Den forventes dog ikke at finde på engene langs vandløbet, hvor arbejdet foregår. På strækningen mellem Holstebrovej og Hjermvej arbejdes der ikke med maskiner i og langs vandløbet. En evt. forstyrrelse vil derfor være begrænset.

Odder er kendt fra vandløbet. Der vil forekomme støj og forstyrrelser i forbindelse med anlægsarbejdet. Da dette er en forbigående påvirkning på begrænset geografisk areal, hvor odderen kan færdes, vurderes det, at projektet vil have en neutral effekt på odderen. Projektet kan potentielt øge populationen af fisk i vandløbet og dermed forbedre fødegrundlaget for odderen.

Følgende flagermus kan forekomme i området: Vand-, Dam, Skimmel-, Syd- og Troldflagermus.

Projektet foregår i dagtimerne og i en begrænset periode. Projektet vil ikke flytte på vandløbet eller lave større beskæringsarbejde langs vandløbet. Projektet vurderes derfor ikke at have nogen negativ indflydelse på flagermus i området.

Ulven vil kunne forekomme strejfende i området, og den vil kunne blive forstyrret af anlægsarbejdet, men der er flere egnede rasteområder i nærområdet, som den vil kunne benytte. Derfor vurderes projektet at have en neutral effekt på denne.

På baggrund af projektets karakter og begrænsede omfang vurderes det, at potentielle levesteder eller sporadiske opholdssteder for bilag IV-arter ikke påvirkes væsentligt af det ansøgte projekt.

Samlet set vurderes det, at restaureringsprojektet ikke medfører væsentlig påvirkning af det omkringliggende miljø, og at projektet ikke vil give miljøpåvirkninger i en grad der er VVM-pligtig.

Myndighedsbehandling

Struer Kommune er myndighed på vandløbsområdet og miljøvurdering af vandløbsprojekter, men også projektejer og ansøger. Det har derfor ikke været muligt at adskille ansøger og myndighed, da projektet og myndighedsbehandlingen ligger i samme afdeling og inden for samme fagområde. Kompetencen til at sagsbehandle projektet ligger derfor hos de samme medarbejdere, som beskæftiger sig med vandløbsprojekter. I et forsøg på at minimere bias er screeningen gennemgået af flere medarbejdere.

Offentliggørelse og klagefrist

Afgørelsen offentliggøres på Struer Kommunes hjemmeside www.struer.dk den 3. juli 2024.

Klagefristen er den 31. juli 2024.

Klage- og søgsmålsvejledning

Hvis du ønsker at klage over denne afgørelse, kan du klage til Miljø- og Fødevarerklagenævnet over retlige spørgsmål (§ 49).

En klage kan indgives af Miljø- og Fødevarerministeren, enhver med retlig interesse i sagens udfald, samt landsdækkende foreninger og organisationer, der som hovedformål har beskyttelse af natur og miljø eller varetagelse af væsentlige brugerinteresser inden for arealanvendelsen (§ 50).

Klagefristen udløber 4 uger efter, at denne afgørelse er meddelt (§ 51). Er afgørelsen offentligt bekendtgjort, regnes klagefristen dog altid fra bekendtgørelsen. Hvis klagefristen udløber på en lørdag eller helligdag, forlænges klagefristen til den efterfølgende hverdag.

Du klager via Klageportalen, som du finder et link til på www.borger.dk eller www.virk.dk.

Du logger på klageportalen, typisk med MIT-ID. Klagen sendes gennem klageportalen til den myndighed, der har truffet afgørelsen. En klage er indgivet, når den er tilgængelig for myndigheden i Klageportalen.

Når du klager, skal du betale et gebyr på 900 kr. for privatpersoner eller 1.800 kr. for virksomheder, organisationer og offentlige myndigheder. Der kan benyttes betalingskort i Klageportalen. Gebyret tilbagebetales, hvis klager får helt eller delvis medhold i klagen. En vejledning om gebyrordningen kan findes på klagenævnets hjemmeside (www.nmkn.dk).

Klagenævnet skal som udgangspunkt afvise en klage, der kommer udenom Klageportalen, hvis der ikke er særlige grunde til det. Hvis du ønsker at blive fritaget for at bruge Klageportalen, skal du sende en begrundet anmodning til den myndighed, der har truffet afgørelse i sagen. Myndigheden videresender herefter anmodningen til klagenævnet, som træffer afgørelse om, hvorvidt din anmodning kan imødekommes.

Konkrete spørgsmål om brug af klageportalen kan rettes til supportfunktionen på e-mail nmkn@nmkn.dk eller telefon 72 54 11 01.

Opsættende virkning

Ved rettidig klage (§ 49, stk. 1), kan Miljø- og Fødevareklagenævnet bestemme, at afgørelsen ikke må udnyttes (§ 53).

Søgsmål

Hvis afgørelsen ønskes indbragt for domstolene, skal det ske inden 6 måneder efter afgørelsen er modtaget, eller hvis sagen påklages, inden 6 måneder efter at den endelige afgørelse foreligger (§ 54).

Med venlig hilsen
Rasmus Moltke Nielsen

Oversigt over bilag

Bilag 1 – Kort over projektområdet

Bilag 2 – Kort over adgangsveje og placering af indsatser

Bilag 3 – VVM-screeningsskema

Afgørelsen er sendt til

Ansøger

Struer Kommune, Plan og Miljø, Smedegade 7, 7600 Struer

Berørte lodsejere

Ejer, matrikel 11, Kvistrup Hgd., Gimsing



Ejer, matrikel 3p, Den Vestlige Del, Gimsing
Ejer, matrikel 2, Kvistrup Hgd., Gimsing
Ejer, matrikel 3, 1cc, Kvistrup Hgd., Gimsing
Ejer, matrikel 10i, 10a, 10d, 12b, 23, Den nordlige Del, Vejrum
Ejer, matrikel 10b, Den nordlige Del, Vejrum
Ejer, matrikel 5a, Den nordlige Del, Vejrum
Ejer, matrikel 1b, 1v, 12e, Den nordlige Del, Vejrum
Ejer, matrikel 8d, Den nordlige Del, Vejrum
BREINHOLT AF 1903 ApS, matrikel 1am, 14, Den nordlige Del, Vejrum
Ejer, matrikel 21b, Den nordlige Del, Vejrum
Ejer, matrikel 1a, Den nordlige Del, Vejrum
Ejer, matrikel 1y, Den nordlige Del, Vejrum
Ejer, Matrikel 4c, Den mellemste Del, Vejrum og matrikel 1f, Den nordlige Del, Vejrum

Øvrige parter

Fiskeristyrelsen, Fiskeriinspektoratet Vest
Kystdirektoratet
Danmarks Naturfredningsforening
Dansk Botanisk Forening, Jyllandskredsen
Dansk Ornitologisk Forening
Dansk Fritidsfiskerforbund
Danmarks Sportsfiskerforbund
Ferskvandsfiskeriforeningen
Struer Kystfiskerforening af 1990
Dansk Entomologisk Forening, c/o Zoologisk Museum
Friluftsrådet
Holstebro Museum
Dansk kano- og kajakforbund
Slots- og Kulturstyrelsen

Bilag 1. Kort over projektområde

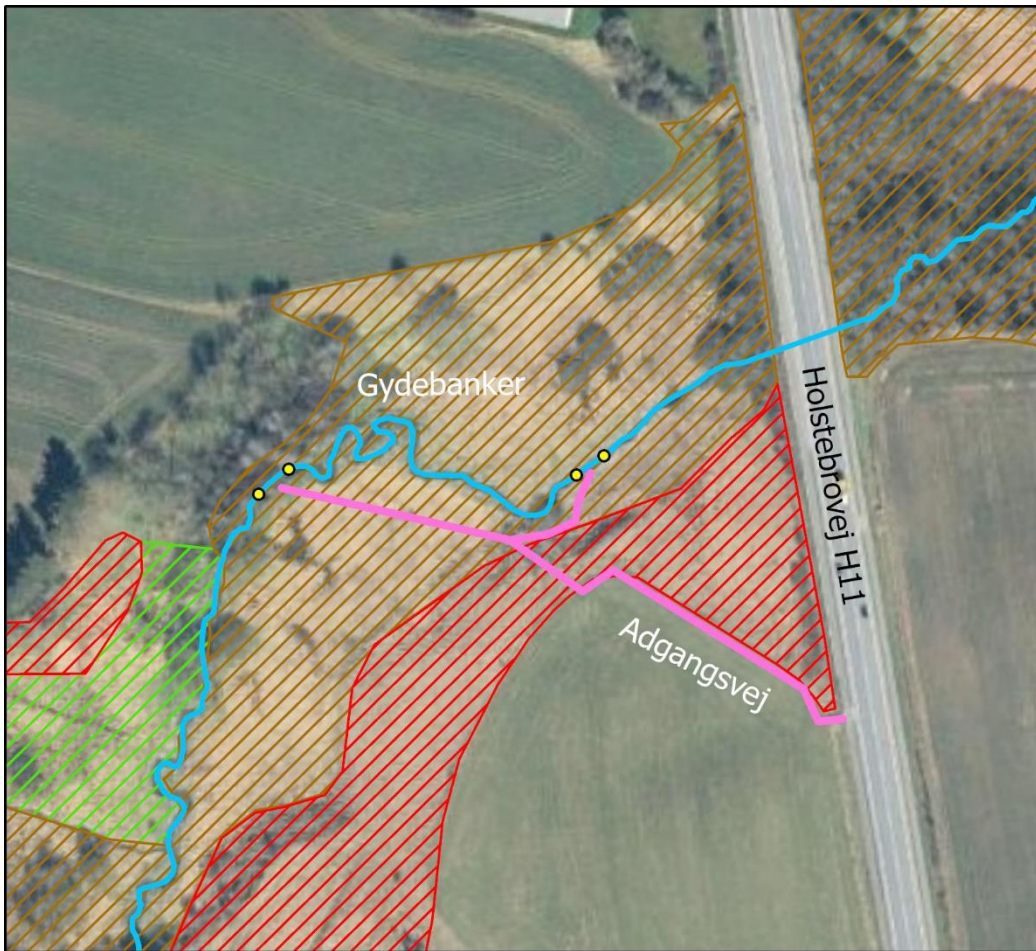
Oversigtskort over projektområdet. Udlægning af gydebanks foregår på strækning 3, 5 og 6. Spærringen RIN-00501 ligger på strækning 7. Udlægning af skjulesten sker på strækning 2. Udlægning af dødt ved sker på strækning 5 nedstrøms Vejrum Kirkeby. Der er ingen indsatser på strækning 1 og 8.



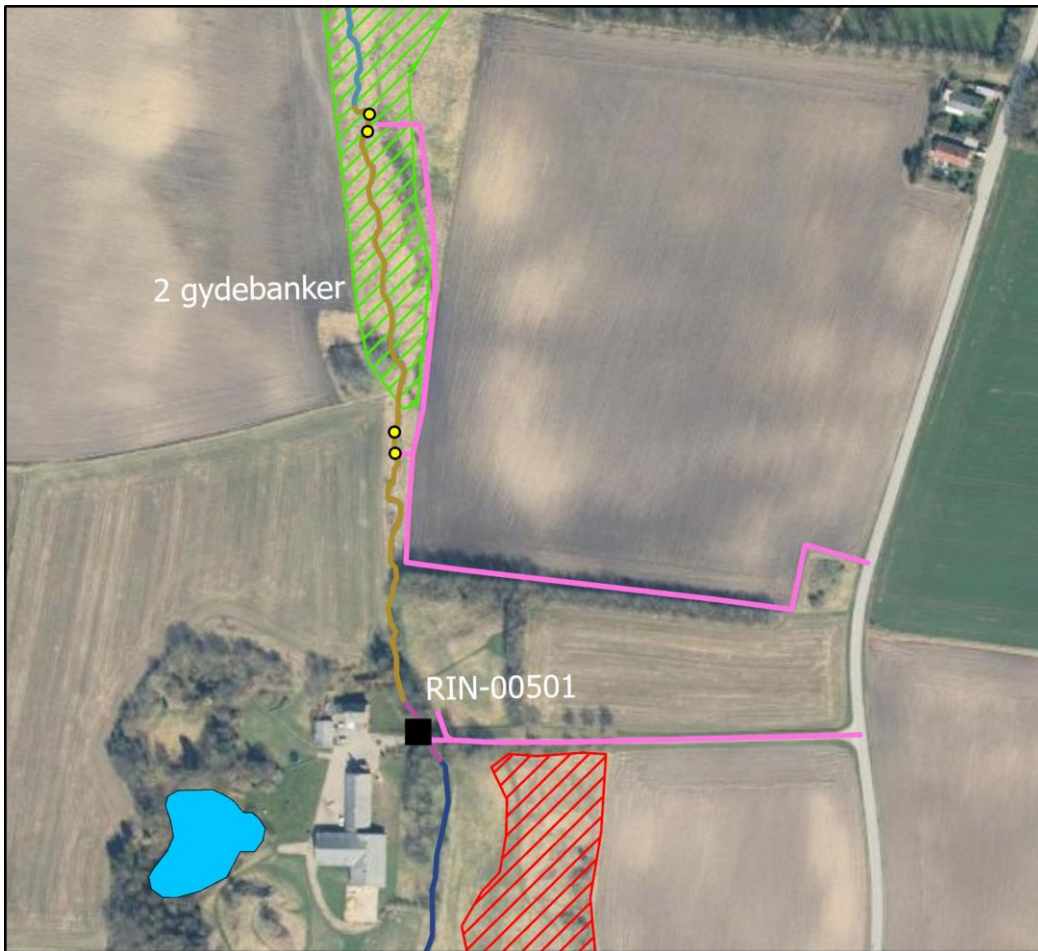
Bilag 2. Kort over adgangsveje og placering af indsatser

Figurerne viser placeringen af de forskellige indsatser i rækkefølge fra nederst i vandløbet til øverst. Strækningen med skjulesten er vist med en grå streg. Placeringen af gydebanker er vist med to gule pletter, som indikerer start og slut på gydebankerne. Spærringen, RIN-00501, er markeret med en sort firkant. Placeringen af det døde ved er vist med en lysegrøn figur. §3-beskyttet natur er vist med forskellige skraverede farver. Potentielle adgangsveje er vist med pink streger. Disse er dog kun vejledende og afhænger af de konkrete forhold på tidspunktet for gennemførelse, og hvor der må køres jf. §3-dispensationen og lodsejeraftaler.











Bilag 3. VVM-screeningsskema

Kan projektet få en indvirkning på miljøet med hensyn til følgende kriterier	Ja	Nej	Bemærkninger
1. Projektets karakteristika. Skal især anskues i forhold til:			
a. Hele projektets dimensioner og udformning		x	Projektet indebærer udlægning af gydebanker, udlægning af skjulesten og dødt ved og udlægning af gydegrus for at fjerne en spærring.
b. Kumulation med andre eksisterende og/eller godkendte projekter		x	Kort inden vandløbets udløb til fjorden har der været et mindre projekt med udlægning af skjulesten. De to projekter vurderes ikke at have en kumulerende effekt.
c. Brugen af naturressourcer, særligt jordarealer, jordbund, vand og biodiversitet		x	Der bruges en mindre mængde sten og grus, men det vurderes til at være ubetydelige mængder.
d. Affaldsproduktion		x	Der dannes ikke affald i forbindelse med projektet, hverken i etableringsfasen eller driftsfasen.
e. Forurening og gener		x	Projektet giver ikke anledning til forurening eller betydelige gener.
f. Risikoen for større ulykker og/eller katastrofer, som er relevante for det pågældende projekt, herunder sådanne som forårsages af klimaændringer, i overensstemmelse med videnskabelig viden		x	Ingen risici for større ulykker eller katastrofer.
g. Risikoen for menneskers sundhed (f.eks. som følge af vand- eller luftforurening)		x	Projektet vil ikke kunne påvirke menneskers sundhed.
2. Projektets placering. Den miljømæssige sårbarhed i de geografiske områder, der kan forventes at blive berørt af projektet, skal tages i betragtning, navnlig:			
a. Den eksisterende og godkendte arealanvendelse		x	Vandløbet er beliggende i landzone. Vandløbet er §3-beskyttet. Der ændres ikke på anvendelsen af vandløbet eller omkringliggende arealer.
b. Naturressourcernes (herunder jordbund, jordarealer, vand og biodiversitet) relative rigdom, forekomst, kvalitet og regenereringskapacitet i området og dettes undergrund		x	Det vurderes ikke at der er naturressourcer i området der påvirkes. Projektet kan potentielt forbedre biodiversiteten i vandløbet.
c. Det naturlige miljøes bæreevne med særlig opmærksomhed på følgende områder:			
i) Vådmarker, områder langs bredder, flodmundinger		x	Berører ikke vådområder.
ii) Kystområder og havmiljøet		x	Berører ikke kystområder og havmiljøet.
iii) Bjerg- og skovområder		x	Berører ikke bjerg- og skovområder.
iv) Naturreservater og -parker		x	Berører ikke naturreservater og -parker.
v) Områder, der er registreret eller fredet ved national lovgivning; Natura 2000-områder udpeget af medlemsstater i henhold til direktiv 92/43/EØF og direktiv 2009/147/EF		x	Vandløbet er §3-registreret og det samme er mange af de omkringliggende arealer. Projektet vurderes ikke at have betydelig påvirkning på omkringliggende §3-beskyttet natur og enhver påvirkning af vandløbet vurderes at være lokal og naturforbedrende.
vi) Områder, hvor det ikke er lykkedes – eller med hensyn til hvilke det menes, at det ikke er lykkedes – at opfylde de miljøkvalitetsnormer, der er fastsat i EU-lovgivningen, og som er relevante for projektet		x	Der er ikke målopfyldelse i vandløbet i dag. Projektet vurderes at kunne medvirke til at opnå målopfyldelse på de manglende biologiske parametre. Projektet vurderes ikke at påvirke den manglende målopfyldelse for nationalt specifikke stoffer.
vii) Tætbefolkede områder		x	Projektet er beliggende i landzone, mere end 200 m fra byzone.



viii)	Landskaber og lokaliteter af historisk, kulturel eller arkæologisk betydning		x	Projektet foregår tæt på fortidsminder men ikke inden for deres beskyttelseszone. Projektet indebærer ikke gravearbejde og indeholder udelukkende udlægning af sten og grus. Projektet vurderes derfor ikke at påvirke kulturrealer, arkæologiske lag eller andre fortidsminder. Landskabet vil ikke blive påvirket af projektet.
3. I relation til faktorer nævnt i § 20, stk. 4				
a)	Befolkningen og menneskers sundhed		x	Ingen påvirkning af befolkning eller menneskers sundhed
b)	Den biologiske mangfoldighed med særlig vægt på arter og naturtyper, der er beskyttet af EU direktiv 92/43/EØF (Natura 2000 + bilagsarter) og EU fuglebeskyttelsesdirektiv 2009/147/EF		x	Projektet vurderes at kunne forbedre den biologiske mangfoldighed i vandløbet, dette med mål om at leve op til kravet om god økologisk tilstand. Projektet er specielt rettet imod fisk og invertebrater i vandløbet, men kan potentielt også forbedre forholdene for vandplanter og fugle og pattedyr som har vandløbet som fourageringsområde.
c)	Jordarealer, jordbund, vand, luft og klima		x	Jordbund, vandforhold, luft og klima vurderes ikke at vil blive påvirket negativt eller væsentligt som følge af projektet.
d)	Materielle goder, kulturarv og landskab		x	Projektet vurderes ikke at påvirke materielle goder, kulturarv eller landskabet.
e)	Er der samspil mellem ovenstående faktorer?		x	Der vurderes ikke at være samspil mellem ovenstående faktorer